

אנחנו שמחים שבחרתם להירשם לפר"ח – תכנית לאומית להשפעה חברתית. כאן נסביר על הליך ההרשמה והקבלה לפר"ח. כמה דברים חשובים שכדאי לדעת: \* נוסח מסמך זה מופנה לנשים ולגברים כאחד וניסוחו בלשון זכר נעשה מטעמי נוחיות בלבד

## מי יכול להירשם לפר"ח?

סטודנטים בשני סמסטרים מלאים בשנה האקדמית.



אזרחי ישראל או מחזיקי תעודת תושב קבע.



סטודנטים בגיל 18 שנים ומעלה.



### הלומדים באחד מהמסלולים הבאים:



לימודים לתעודת הנדסאי המוכרת ע"י מה"ט המכון הממשלתי להכשרה בטכנולוגיה ובמדע (לא מיועד להנדסאים כיתות י"ג ו"ד, של משרד החינוך).  
**לרשימת המוסדות לחץ כאן <**



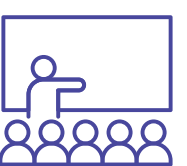
לימודים לתואר אקדמי במוסד המוכר ע"י המועצה להשכלה גבוהה בישראל (לא מיועד לתעודת הוראה שלא לתואר).  
**לרשימת המוסדות לחץ כאן <**



לימודים במכינה קדם אקדמית במוסדות המוכרים ע"י המועצה להשכלה גבוהה בישראל. (לא לנבחני בחינות בגרות).



לימודי הוראה בסמינר חרדי להכשרת עובדי הוראה המוכר ע"י משרד החינוך.



\*סטודנטים הלומדים לקראת הסבה לאקדמאים יידרשו לאישור מיוחד של מנהלת המנהלה ובהתאם לשיקול דעתה ביחס למימון קליטת אקדמאים לתואר בוגר ראשון באיזור גיאוגרפי נתון.

## תהליך ההרשמה

1. ההרשמה נפתחת בתחילת ספטמבר דרך אתר פר"ח (את המועד המדויק נפרסם באתר פר"ח ובפייסבוק)
2. תהליך ההרשמה הוא עצמאי ונעשה ע"י הסטודנטים בכל שנת פעילות מחדש
3. במהלך ההרשמה תתבקשו להזין פרטים אישיים ולבחור את הפרויקט המועדף עליכם לחונכות.
4. תתבקשו להעלות את הטפסים הבאים:
  - אישור לימודים
  - צילום תעודת זהות - לגברים בכל הפרוייקטים ו/או לנשים בפרוייקטים לילדים בגיל הרך
  - אסמכתא לפרטי בנק (על חשבון הבנק להיות על שמכם, במידה ותרצו לעדכן חשבון בשם אחר פנו למזכירות המינהלה שלכם **לחצו כאן** <)

\*לפי דרישת החוק למניעת העסקת עברייני מין והחוק למניעת העסקת עברייני אלימות המחייב צילום ת.ז.

### שימו לב!

1. לאחר ההרשמה באחריותכם להשתבץ לראיון אצל רכז כדי להתקבל לפרויקט אותו בחרתם
2. באיזור האישי באתר פר"ח תוכלו למצוא את יומן הרכז עם מועדים לראיון, ולהשתבץ
3. במידה ובהרשמה בחרתם "בפרויקט שלא היו בו מקומות פנויים", נכנסתם לרשימת המתנה
4. תוכלו לשנות את בחירתכם באתר פר"ח באיזור אישי בכפתור "עדכון שיבוץ"
5. לאחר שבחרתם פרויקט אחר בידקו באיזור האישי שהשתנה הסטטוס ל"שובץ אצל רכז"
6. במידה ומופיע כל סטטוס אחר (שאינו "שובץ אצל רכז" ולא "המתנה בשל פרויקט") תוכלו לפנות למינהלה האיזורית אליה אתם שייכים לביורור. **לחץ כאן לצור קשר** <

## תנאי הקבלה

לפר"ח מכסה מוגבלת של מלגות בכל שנה המושפעת ממספר המלגות המתוקצבות ע"י המדינה מצד אחד וכן ממספר מקומות מוגבל בכל פרויקט ובתי ספר מצד שני. (מתקצבי מלגות פר"ח הם: המועצה להשכלה גבוהה, משרדי ממשלה רשויות מקומיות, מוסדות לימוד ועוד). לכן בפר"ח אנחנו ממינים ומקבלים לפי סדר ההרשמה ובשיטת "כל הקודם זוכה", בכפוף להתאמת המועמד לפרויקט. מכאן, ככל שתקדימו להירשם, תגבירו את סיכויכם להתקבל למיונים.

### כדי להתקבל לפר"ח יש לעמוד בתנאי הרישום וכן לעמוד בתנאי הקבלה:

1. מכסה פנויה של מלגה לפי מוסד הלימוד
2. מכסה פנויה בפרויקט שבחרתם
3. לעבור בהצלחה ראיון אצל רכז הפרויקט
4. התחייבות לפעילות פרונטלית לאורך כל שנת הפעילות (אוקטובר עד יוני) במתכונת של 4 שעות שבועיות בהתאם לדרישות הפרויקט
5. למלגה בשת"פ עם מפעל הפיס והרשות המקומית תנאי קבלה נוספים, אותם תוכלו לברר מול רכז פר"ח

• כל גבר מעל גיל 18 המבקש לפעול בפר"ח יחתום על ייפוי כוח לפר"ח המתיר לבקש עבורו מהמשרטה אישור העסקה לפעילות לפי החוק למניעת העסקת עברייני מין  
 • סטודנט בפר"ח המבקש לפעול בפרויקט לילדים מתחת לגיל 6 יחתום על ייפוי כוח לפר"ח המתיר לבקש עבורו מהמשרטה אישור העסקה לפעילות לפי החוק למניעת העסקת עברייני אלימות

## הליך הקבלה

1. מספר ימים לאחר הריאיון, הרכז ימסור לסטודנט תשובה על קבלה/אי קבלה
2. סטודנט שהתקבל לפר"ח, יקבל הדרכה מפורטת מהרכז והסבר כיצד יוצאים לדרך ומתחילים את הפעילות
3. לא התקבלת? ניתן לערער על החלטת הרכז בכתב בפני מנהל הצוות, ובמקרים בהם הערעור יתקבל וכן ישאר מקום פנוי הפונה יזומן לראיון נוסף.

**בהצלחה!**